



Приложение №1
к Распоряжению Министерства
имущественных отношений и
архитектуры Ульяновской области
от _____ № _____

**АКЦИОНЕРНОЕ ОБЩЕСТВО
«ИНВЕНТАРИЗАЦИОННАЯ КОРПОРАЦИЯ
ПО НЕДВИЖИМОСТИ И ЗЕМЕЛЬНЫМ
РЕСУРСАМ»**

Лицензия рег. №73-00006Ф от 03.12.2012 г.
Свидетельство СРО № ЮЭ9965-19-6051602 от 13.06.2019 г.

Проект межевания территории

Заволжского района МО «г. Ульяновск»
применительно к территории, расположенной в элементе
планировочной структуры,
ограниченном проспектами
Созидателей, Академика Филатова,
Антонова, 40 пр-д Инженерный

Основная часть

Директор

Инженер проекта



Петров А. В.

Панюшкина Р.И.

Ульяновск 2023

1. Основная часть.

1.1. Перечень и сведения о площади образуемых земельных участков, в том числе возможные способы их образования.

Проектируемая территория представляет собой земельные участки с кадастровыми номерами:

- 73:24:021102:997, площадью 447 кв.м., расположенный по адресу: Ульяновская область, г. Ульяновск, Заволжский р-н, юго-восточнее стоянки по пр-ту Академика Филатова, д. 2А с видом разрешенного использования - Объекты делового и финансового назначения (объект офисов и контор различных обществ), объекты по обслуживанию автомобилей (технический центр по обслуживанию автомобилей);

- 73:24:021102:70, площадью 4000 кв.м., расположенный по адресу: Ульяновская область, г. Ульяновск, Заволжский р-н, на продолжении пр-та Академика Филатова, юго-восточнее стоянки по пр-ту Академика Филатова, д. 2А с видом разрешенного использования - Под строительство многоэтажной стоянки.

В отношении земельного участка с кадастровым номером 73:24:021102:997 зарегистрировано право аренды за Сулеймановым Наилем Рауфовичем.

В отношении земельного участка с кадастровым номером 73:24:021102:70 зарегистрировано право аренды за ООО «Авто Люкс».

Проект межевания территории разрабатывается в целях образования земельных участков в 2 этапа:

1. Первый этап предполагает образование земельного участка с кадастровым номером 73:24:021102:997 путем перераспределения с частью земельного участка с кадастровым номером 73:24:021102:70;

2. Второй этап. После проведения регистрационных действий земельного участка в едином государственном реестре недвижимости (образованный первым этапом) проводятся кадастровые работы по образованию вновь сформированного участка (:ЗУ1) с землями, государственная собственность на которые не разграничена, площадью 13 кв.м.

В результате перераспределения земельных участков 73:24:021102:997, 73:24:021102:70 и земель, государственная собственность на которые не разграничена образуются новые земельные участки с условными обозначениями:

- 73:24:021102:ЗУ1, площадью 624 кв.м. (1-ый этап кадастровых работ);
- 73:24:021102:ЗУ2, площадью 3823 кв.м. (1-ый этап кадастровых работ);
- 73:24:021102:ЗУ3, площадью 637 кв.м. (2-ый этап кадастровых работ).

Исходные земельные участки 73:24:021102:997, 73:24:021102:70 прекращают свое существование.

Руководствуясь п.2 ст.11.2 ЗК РФ земельные участки, из которых при разделе, объединении, перераспределении образуются земельные участки (исходные земельные участки), прекращают свое существование с даты

Инв. № подл.	Взаи. инв. №	Подп. и дата	Проект межевания территории						Лист
			Изм.	Кол.уч	Лист	№ док.	Подп.	Дата	2

государственной регистрации права собственности и иных вещных прав на все образуемые из них земельные участки в порядке, установленном ФЗ от 13 июля 2015 года N 218-ФЗ «О государственной регистрации недвижимости».

Доступ к образуемым земельным участкам с условными обозначениями 73:24:021102:ЗУ1, 73:24:021102:ЗУ2, 73:24:021102:ЗУ3 осуществляется через земли общего пользования.

Координирование проектируемого объекта землепользования выполнено в местной системе координат МСК-73 в Балтийской системе высот.

Каталог координат точек (углов поворота) границ земельного участка, образуемый путем перераспределения земельных участков с кадастровыми номерами 73:24:021102:997 и 73:24:021102:70 (1-ый этап кадастровых работ):

Условное обозначение - : ЗУ1

Обозначение характерных точек	Координаты (МСК-73)	
	X	Y
1	2	3
Площадь – 624 кв.м.		
2	513262.65	2271634.51
1	513268.11	2271641.79
н1	513270.15	2271644.42
н2	513251.58	2271659.05
н3	513230.90	2271674.99
5	513228.82	2271672.29
4	513224.54	2271666.76
3	513223.25	2271665.09
2	513262.65	2271634.51

Каталог координат точек (углов поворота) границ земельного участка, образуемый путем перераспределения земельных участков с кадастровыми номерами 73:24:021102:997 и 73:24:021102:70 (1-ый этап кадастровых работ):

Условное обозначение - : ЗУ2

Обозначение характерных точек	Координаты (МСК-73)	
	X	Y
1	2	3
Площадь – 3823 кв.м.		
н1	513270.15	2271644.42
10	513317.30	2271705.05
11	513277.72	2271735.62
н3	513230.90	2271674.99
н2	513251.58	2271659.05
н1	513270.15	2271644.42

Инв. № инв. №	Взаи. инв. №	Подп. и дата	Инв. № подл.	Проект межевания территории						Лист
				Изм.	Кол.уч	Лист	№ док.	Подп.	Дата	3

Каталог координат точек (углов поворота) границ земельного участка, образуемый путем перераспределения земельного участка :ЗУ1 с землями, государственная собственность на которые не разграничена (2-ый этап кадастровых работ):

Условное обозначение - : ЗУЗ

Обозначение характерных точек	Координаты (МСК-73)	
	X	Y
1	2	3
Площадь – 637 кв.м.		
н4	513263.38	2271633.94
н5	513271.06	2271643.70
н1	513270.15	2271644.42
н2	513251.58	2271659.05
н3	513230.90	2271674.99
5	513228.82	2271672.29
4	513224.54	2271666.76
3	513223.25	2271665.09
2	513262.65	2271634.51
н4	513263.38	2271633.94

1.2. Перечень и сведения о площади образуемых земельных участков, которые будут отнесены к территориям общего пользования или имуществу общего пользования.

Образование земельных участков, которые будут отнесены к территориям общего пользования или имуществу общего пользования не предусматривается.

1.3. Вид разрешенного использования образуемых земельных участков.

Согласно Правилам землепользования и застройки, утвержденные постановлением администрации города Ульяновска от 10.08.2021 г. №1166 образуемый и изменяемый земельные участки располагаются в территориальной зоне Ц2 (зона делового, общественного и коммерческого назначения).

Инв. № инв. №	Взаи. инв. №	Подп. и дата							Лист
Инв. № подл.							Проект межевания территории	Лист	
	Изм.	Кол.уч	Лист	№ док.	Подп.	Дата			4

№п/п	Обозначение образуемых земельных участков	Площадь, кв.м.	Категория земель	Разрешенное использование земельного участка, согласно сведениям ЕГРН	Запрашиваемый вид разрешенного использования образуемых и изменяемых земельных участков
1	:ЗУ1	624	Земли населенных пунктов	Объекты делового и финансового назначения (объект офисов и контор различных обществ), объекты по обслуживанию автомобилей (технический центр по обслуживанию автомобилей)	Деловое управление
2	:ЗУ2	3823	Земли населенных пунктов	Под строительство многоэтажной стоянки	Под строительство многоэтажной стоянки*
3	:ЗУ3	637	Земли населенных пунктов	Деловое управление	Деловое управление

В соответствии с правилами землепользования и застройки, утвержденные постановлением администрации города Ульяновска от 10.08.2021 г. №1166 земельные участки с условными обозначениями :ЗУ1, :ЗУ3 образуются с видом разрешенного использования - Деловое управление.

* В соответствии с п.3 ст.11.2 ЗК РФ целевым назначением и разрешенным использованием образуемых земельных участков признаются целевое назначение и разрешенное использование земельных участков, из которых при разделе, объединении, перераспределении или выделе образуются земельные участки, за исключением случаев, установленных федеральными законами.

1.4. Целевое назначение лесов, вид (виды) разрешенного использования лесного участка, количественные и качественные характеристики лесного участка, сведения о нахождении лесного участка в границах особо защитных участков лесов (в случае, если подготовка проекта межевания территории осуществляется в целях определения местоположения границ образуемых и (или) изменяемых лесных участков).

Границы лесничеств, лесопарков, участковых лесничеств, лесных кварталов, лесотаксационных выделов или частей лесотаксационных выделов в границах проектируемой территории отсутствуют (письмо Министерства природных ресурсов и экологии Ульяновской области от 30.08.2023 г. №73-ИОГВ-10-07/6108исх).

Взаи. инв. №	
Подп. и дата	
Инв. № подл.	

						<i>Проект межевания территории</i>	Лист 5
Изм.	Кол.уч	Лист	№ док.	Подп.	Дата		

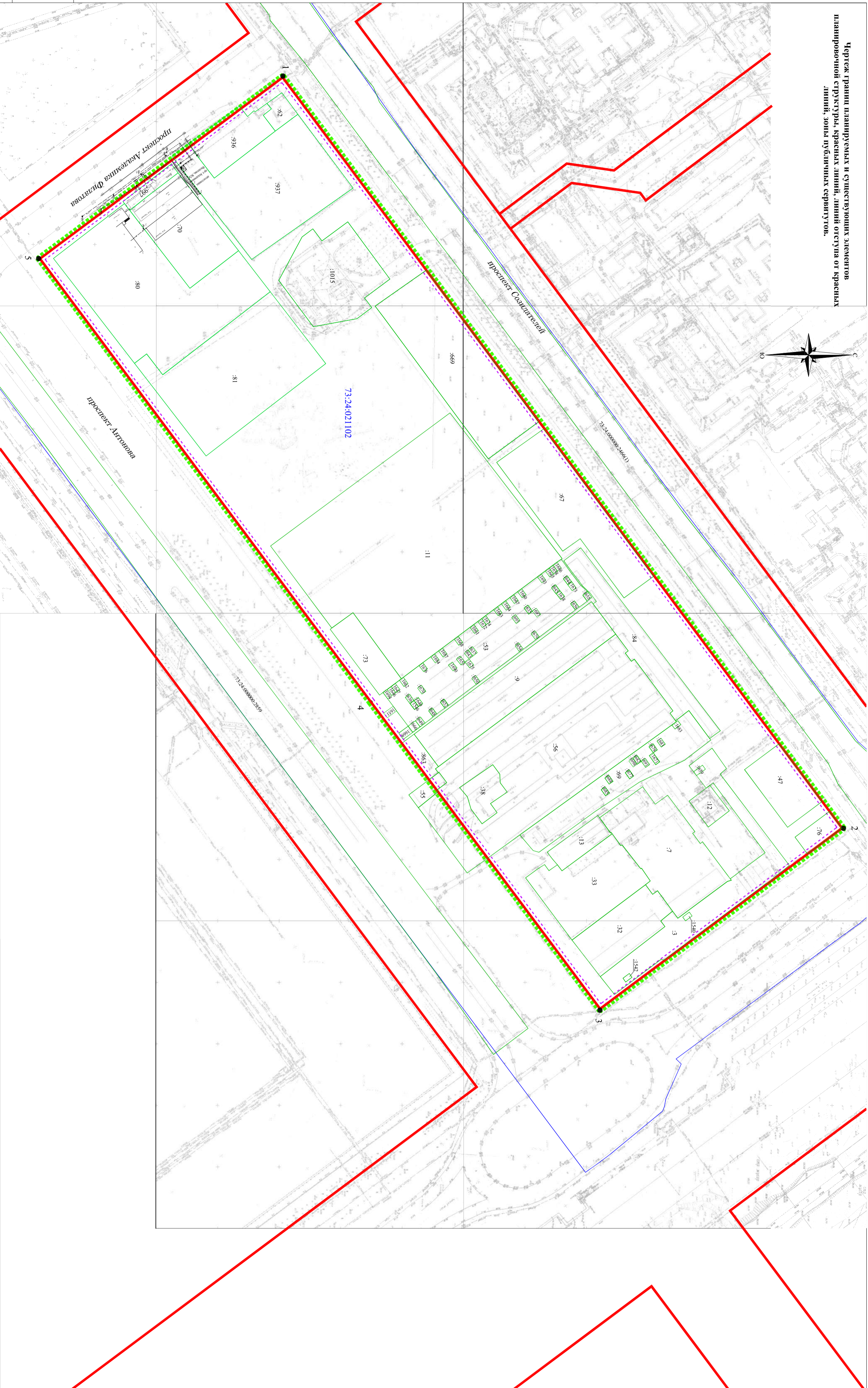
1.5. Сведения о границах территории, в отношении которой утвержден проект межевания, содержащие перечень координат характерных точек этих границ в системе координат.

Сведения о наличии ранее утвержденного проекта межевания в отношении данной территории отсутствуют.

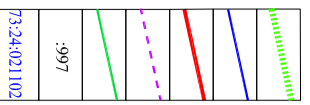
1.6. Координаты характерных точек территории, в отношении которой утверждается проект межевания.

Обозначение характерных точек	Координаты (МСК-73)	
	X	Y
1	2	3
1	513353.21	2271564.16
2	513808.22	2272174.66
3	513611.37	2272321.65
4	513425.10	2272072.21
5	513155.80	2271711.57
1	513353.21	2271564.16

Инв. № инв. №						Лист
Подп. и дата						Лист
Инв. № подл.						Лист
Проект межевания территории						Лист
Изм.	Кол.уч	Лист	№ док.	Подп.	Дата	6



Используемые условные знаки и обозначения:



- граница территории, в отношении которого осуществляется подготовка проекта межевания территории
- граница кадастрового квартала
- красные линии, устанавливаемые проектом планировки территории Заводского района, утвержденные постановлением Главы города Ульяновска от 26.06.2009 г. №5046
- линии отступа от красных линий в целях определения мест допустимого размещения застройки, сооружений
- граница земельных участков, включенных в ЕПН
- кадастровый номер земельных участков, включенных в ЕПН
- обозначение кадастрового квартала

ПРИМЕЧАНИЕ

- Проектом межевания территории не осуществляется образование новых элементов планировочной структуры;
- Существующий планировочный элемент совпадает с границами красных линий;
- В составе настоящего проекта существуют красные линии не изменяются;
- В составе проекта границы публичных сервитутов отсутствуют.

Проект межевания территории

Изм.	Кол.уч.	Лист	Новок	Подпись	Дата	Содержание	Сторона	Лист	Листов
Разработ.	Панюшкин Р.И.	1	1	И.И.И.	04.03.2020	Создан чертеж, утвержденный Главой города Ульяновска от 26.06.2009 г. №5046	П	1	1
Проверил	Петров А.В.	1	1	И.И.И.	04.03.2020	Проверен чертеж, утвержденный Главой города Ульяновска от 26.06.2009 г. №5046	П	1	1



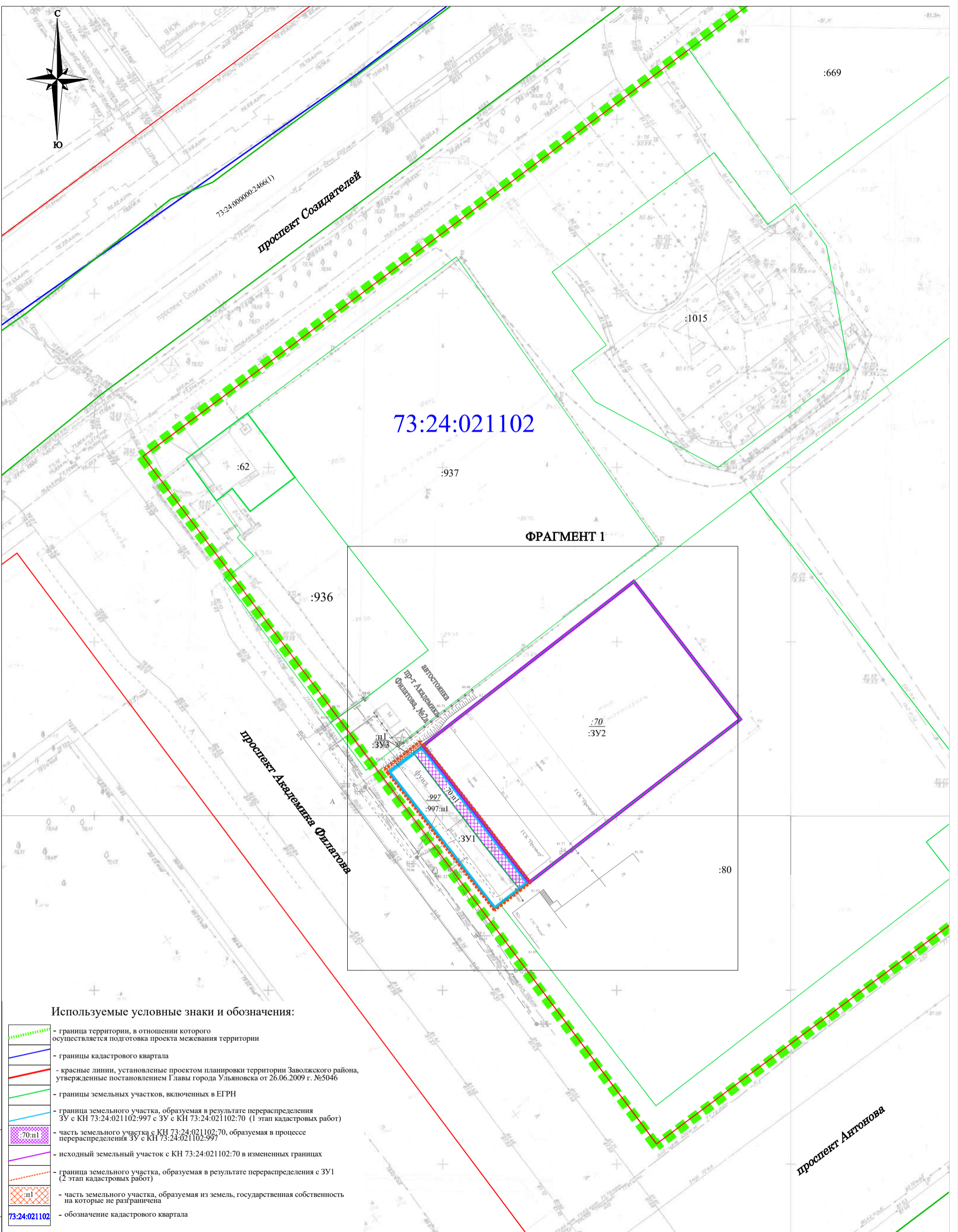
Заводского района МО «г. Ульяновск» применительно к территории, расположенной в границах планировочной структуры, освоенной проектами межевания территории, утвержденными постановлением Главы города Ульяновска от 26.06.2009 г. №5046.

Чертеж межевания территории

Основная часть

Масштаб 1:2000

АО "ИЯСНЕР"
Свидетельство СРО
№0510-2014-730511156-4-85



ФРАГМЕНТ 1

Используемые условные знаки и обозначения:

- граница территории, в отношении которой осуществляется подготовка проекта межевания территории
- границы кадастрового квартала
- красные линии, установленные проектом планировки территории Заволжского района, утвержденные постановлением I лавы города Ульяновска от 26.06.2009 г. №5046
- границы земельных участков, включенных в ЕГРН
- граница земельного участка, образуемая в результате перераспределения ЗУ с КН 73:24:021102:997 с ЗУ с КН 73:24:021102:70 (1 этап кадастровых работ)
- :70:n1 - часть земельного участка с КН 73:24:021102:70, образуемая в процессе перераспределения ЗУ с КН 73:24:021102:997
- исходный земельный участок с КН 73:24:021102:70 в измененных границах
- граница земельного участка, образуемая в результате перераспределения с ЗУ 1 (2 этап кадастровых работ)
- :n1 - часть земельного участка, образуемая из земель государственной собственности на которые не разграничена
- 73:24:021102 - обозначение кадастрового квартала

Взам. инв. N

Погр. и дата

Инв. N подл.

:80	- кадастровый номер земельных участков, включенных в ЕГРН
:70	- кадастровый номер земельного участка, ликвидируемый в процессе кадастровых работ
:70:n1	- обозначение части территории земельного участка, образуемая в процессе перераспределения с ЗУ с КН 73:24:021102:70
:n1	- обозначение части территории земельного участка, образуемая в результате перераспределения с земельным участком государственной собственности на которые не разграничена (2 этап кадастровых работ)
● 1	- поворотная точка границы земельного участка
○ 9	- характерная точка границы земельного участка, ликвидируемая в процессе кадастровых работ

Изм.	Кол.уч.	Лист	Ндоп.	Подпись	Дата
Разраб.		Панюшкина Р.И.			
Проверил		Петров А.В.			



Проект межевания территории

Заволжского района МО «г. Ульяновск» применительно к территории, расположенной в элементе планировочной структуры, ограниченном проспектами Создателей, Академика Филатова, Антонова, 40 пр-д Инженерный

Чертеж границ образуемых и изменяемых земельных участков, условные номера образуемых земельных участков

Стация	Лист	Листов
П	1	3

АО "ИКНЗР"
Свидетельство СРО
№0510-2014-730511156-П-85

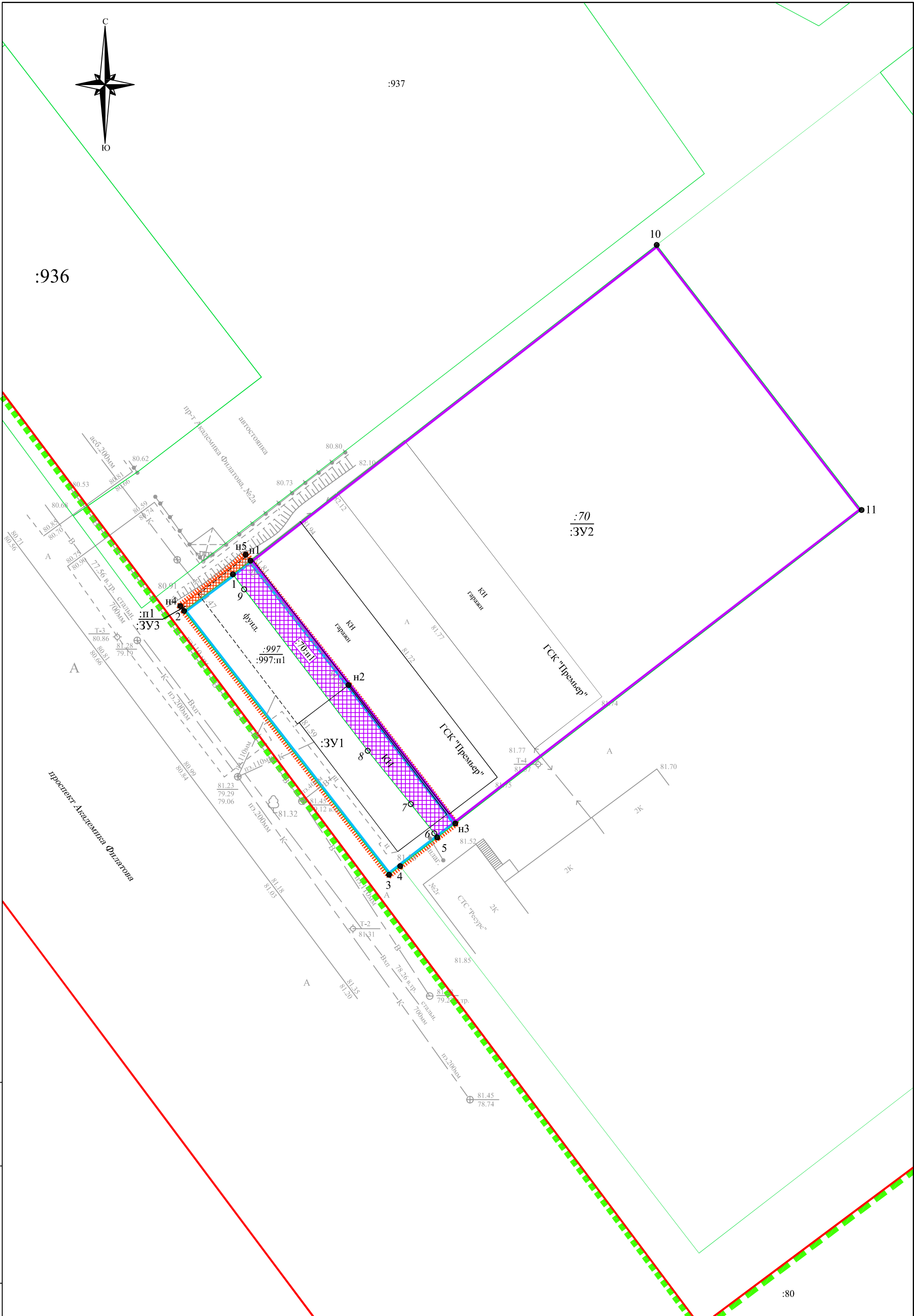
АО "ИКНЗР"
Свидетельство СРО
№0510-2014-730511156-П-85



:937

:936

:70
:3У2



:80

Инв. N подл.	Погн. и дата	Взам. инв. N

Изм	Лист	N докум	Погн	Дата

Чертеж границ образуемых и изменяемых земельных участков, условные номера образуемых земельных участков
Фрагмент 1
Масштаб 1:500

Лист
2

Каталог координат поворотных точек образуемых земельных участков
Система координат МСК-73

1-ый этап кадастровых работ

Условное обозначение ЗУ - :ЗУ1		
Площадь ЗУ - 624 кв.м.		
Название (номер) межевого знака	Координаты	
	X	Y
2	513262.65	2271634.51
1	513268.11	2271641.79
н1	513270.15	2271644.42
н2	513251.58	2271659.05
н3	513230.90	2271674.99
5	513228.82	2271672.29
4	513224.54	2271666.76
3	513223.25	2271665.09
2	513262.65	2271634.51

Условное обозначение ЗУ - :ЗУ2		
Площадь ЗУ - 3823 кв.м.		
Название (номер) межевого знака	Координаты	
	X	Y
н1	513270.15	2271644.42
10	513317.30	2271705.05
11	513277.72	2271735.62
н3	513230.90	2271674.99
н2	513251.58	2271659.05
н1	513270.15	2271644.42

2-ый этап кадастровых работ

Условное обозначение ЗУ - :ЗУ3		
Площадь ЗУ - 637 кв.м.		
Название (номер) межевого знака	Координаты	
	X	Y
н4	513263.38	2271633.94
н5	513271.06	2271643.70
н1	513270.15	2271644.42
н2	513251.58	2271659.05
н3	513230.90	2271674.99
5	513228.82	2271672.29
4	513224.54	2271666.76
3	513223.25	2271665.09
2	513262.65	2271634.51
н4	513263.38	2271633.94